

令和2年度

学 校 要 覧



前沢中学校校歌

作詞 安部 壽三良
作曲 鷹 齋 洋 一

一、東稲山の 朝ぼらけ

胆沢の平野 広ごりて

白亜の校舎 そびえたつ

ああ われらの 前沢中学校

若きらここに つどいきて

希望を胸に知を磨き

共に拓かん あすへの道を

二、北上川の 夕日かげ

流れも清く 雲はるか

白亜の校舎 美わしく

ああ われらの 前沢中学校

若きらここに むつみあい

新しき世の技を練り

共に築かん ゆたけき郷を

奥州市立 前 沢 中 学 校

〒029-4201 岩手県奥州市前沢字久田 31

電 話 (0197)56 - 3005 F A X (0197)56 - 3003

<https://www.city.oshu.iwate.jp/soshiki/110/3668.html>

◆地域の概要

平成18年2月（水沢市、江刺市、胆沢町、前沢町、衣川村）が合併し奥州市となった。

その中で前沢地域は市の南部に位置し、南は平泉町に接する。東西約13.6km、南北は約8.9km、面積は72.74km²の地域である。

東は西行の歌に詠まれた東稲山、西は桜の名所お物見山公園、そして大河北上川の流れる自然に恵まれた豊かな環境に、旧城下町を中心にした街並が展開する。

駅東地区に大型店舗が進出し、商業地、宅地化が進むと共にスポーツ、医療、福祉施設等も整備され活気のある地域となっている。

◆学校の位置・面積

○東	経	141度8分2秒0
○北	緯	39度3分28秒2
○標	高	32m
○校	舎	6,188㎡
○部	室	265㎡
○屋内運動場		2,030㎡
○屋外運動場		約30,000㎡
○プール		水張面積400㎡

◆校舎の概況

・普通教室	12	・特別支援教室	3
・特別教室			
理科室	2	コンピュータ室	1
音楽室	2	図書室	1
美術室	2	技術科室	2
家庭科室	2	カウンセリングルーム	2
視聴覚室	1	少人数教室	3
・その他			
校長室	職員室	会議室	相談室
生徒会室	放送室	多目的ホール	
教材室	教具室	他	

◆沿革の概要

教職員数・学級数・生徒数及び施設等の沿革

() は特別支援学級

年度	職員数	学級数	生徒数	主 な 沿 革
昭38	27	18	800	前沢校舎
	9	6	207	白山校舎
	11	7	305	古城校舎
	12	8	319	生母校舎
	59	39(1)	1,631	
40	24	17	652	前沢校舎
	10	6	189	白山校舎
	11	7	259	古城校舎
	14	9	319	生母校舎
	59	39(1)	1,419	
41	57	31(1)	1,317	・第二代校長 千葉哲郎校長着任 ・屋内体育館完成
42	60	31(2)	1,290	・給食施設工事完了 完全給食実施
44	62	28(2)	1,122	・第三代校長 鈴木武記校長着任 ・東稲分校設置 ・プール完成
46	61	26(2)	1,046	・開校10周年記念事業
47	58	25(2)	1,005	・第二屋内体育館完成
48	57	24(2)	925	・第四代校長 千田一彦校長着任 ・スポーツ少年団結団式
49	56	22(1)	852	・強制熱交換式温風暖房施設工事完了
50	52	20(1)	816	・北海道伊達中学校と交流会 ・体育館床面改修工事完了
51	51	19(1)	768	・テレビ放送施設工事施工
52	48	18(1)	741	・第五代校長 須藤瀏校長着任
56	44	16(1)	666	・校庭整備工事完了
57	36	17(1)	768	・東稲分校廃止
58	36	17(1)	678	・創立20周年記念式典

年 度	職員数	学級数	生徒数	主 な 沿 革
昭和59	35	16(1)	618	・第六代校長 遠藤悦男校長着任 ・校庭側溝全面改修
61	35	16	651	・教室内部改修工事
平成1	39	18(2)	684	・第七代校長 八巻實校長着任
2	42	18(1)	676	・管理棟屋根改修工事 ・生徒昇降口・本館正面入口の改修
3	43	18(1)	677	・校長室、職員室改装工事
4	45	19(1)	675	・コンピュータ教室完成 ・創立30周年記念式典
5	42	19(1)	678	・第八代校長 阿部昭司校長着任 ・調理室に調理台設置並びに配管工事完了
7	41	18(1)	644	・第九代校長 佐藤由次校長着任 ・校舎北側通路石垣改修工事 ・校舎南側ベランダ改修工事完了
8	42	18(1)	614	・中央廊下東側改修 ・体育館塗装
9	44	18(1)	619	・中学生海外派遣研修団 (アメリカ、ローズビル)
10	42	16(1)	579	・第十代校長 千葉啓一校長着任 ・カウンセリングルーム新設
11	40	15(1)	562	・ブルジャン中学校との姉妹校締結
12	38	14(1)	519	・第十一代校長 鈴木秀悦校長着任 ・新校舎設立検討委員会結成
13	40	15(1)	526	・新校舎建築工事開始
14	41	14(1)	496	・新校舎完成 (移転10/12~14、初登校10/15) ・新屋体完成、創立40周年記念式典 (2/22) ・新校舎落成式 (3/23)
15	42	14(1)	494	・第十二代校長 高橋清融校長着任 ・校庭完成 (9/10) ・ふれあい学級開始
16	40	13(1)	493	・プール完成
17	42	14(2)	480	・第十三代校長 高橋伸校長着任
19	35	12(2)	427	・教育実践研究会「確かな学力の向上を図る指導方法のあり方」
20	34	11(2)	393	・ブルジャン中学校との姉妹交流終了 ・ふれあい学級終了
21	34	12(2)	370	・第十四代校長 阿部正孝校長着任
22	33	11(2)	332	・奥州市小中一貫教育推進校 (岩手県教育委員会指定)
24	34	13(2)	350	・第十五代校長 伊東健校長着任 ・前沢区小中一貫教育授業公開 (11/20)
25	34	14(2)	373	・統合50周年記念式典 (11/9)
26	34	14(2)	367	・月曜日完全休養実施 (部活動・スポ少活動)
27	33	14(2)	367	・第十六代校長 菊地卓哉校長着任
28	34	14(2)	357	・災害時誘導灯設置
29	37	14(2)	356	・命の大切さを考える講演会実施
30	37	15(3)	351	・奥州市教育委員会指定学校公開「確かな学力の向上を目指す指導の在り方 ～学習の見直し、対話的な活動、振り返りを取り入れた授業実践を通して～」
31 令和元	34	14(3)	338	・第十七代校長 関向正俊校長着任 ・PTAによる「前沢中学校体育・文化活動支援基金」取組実施

◆教 職 員

	校 長	副 校 長	主 幹 教 諭	教 諭	講 師	養 護 教 諭	栄 養 教 諭	事 務 長	用 務 員	学 校 司 書	適 応 相 談 員	ス ク ー ル カ ウ ン セ ラ ー	英 語 指 導 助 手	計
男	1	1	1	11	2			1	2				1	20
女				9		1	1			1	1	1		14
計	1	1	1	20	2	1	1	1	2	1	1	1	1	34

◆学級・生徒数

学年	学級数	男 子	女 子	計
1	4	62	53	115
2	3	57	47	104
3	4	53	57	110
フロンティア 学 級	3	2	2	4
計	14	174	159	333

◆主たる出場と表彰(県・東北・全国規模)

◎体育部門

- 平成28年7月 岩手県中学校総合体育大会
 <団体の部>
 ◇バドミントン男子 2位 (東北大会へ)
 <個人の部>
 ◇バドミントン男子ダブルス 1位
 小形隆仁郎・千田孝郎 (東北大会へ)
 菅原祐成・阿部大地 2位 (東北大会へ)
 ◇陸上 1年男子100m 若槻猛 1位
- 8月 東北中学校ソフトテニス大会
 ○男子団体 3位
 東北中学校陸上競技大会
 男子1年100m 若槻猛 1位
- 10月 県中学校新人大会陸上競技
 1年男子100m 若槻猛 1位 (大会新記録)
 県中学校新人大会ソフトテニス競技
 男子個人 高橋遼羽・青木優太 3位
- 11月 岩手県中学校新人大会
 <団体の部>
 バドミントン男子 2位
 バドミントン女子 3位
 <個人の部>
 バドミントン男子ダブルス 1位
 阿部大地・菅原祐成
 バドミントン女子シングルス 2位
 阿部陽菜
- 平成29年7月 岩手県中学校総合体育大会
 <団体の部>
 ◇バドミントン男子 2位 (東北大会へ)
 <個人の部>
 ◇バドミントン男子ダブルス 1位
 阿部大地・菅原祐成 (東北大会へ)
 ◇バドミントン女子ダブルス 3位
 石田由希・鈴木優菜 (東北大会へ)
 ◇ソフトテニス男子 5位
 青木優太・石川純誠 (東北大会へ)
 ◇陸上 2年男子100m 若槻猛 1位 (東北大会へ)
- 平成29年8月 東北中学校総合体育大会
 <団体の部>
 ◇バドミントン男子 3位
 <個人の部>
 ◇陸上 2年男子100m 若槻猛 2位
- 平成29年10月 岩手県中学校新人大会
 <団体の部>
 ◇野球 3位
- 平成29年11月 岩手県中学校新人大会
 <団体の部>
 ◇バドミントン男子 2位
 <個人の部>
 ◇バドミントン女子シングルス 3位
 千葉寧々
- 平成30年7月 岩手県中学校総合体育大会
 <団体の部>
 ◇ソフトテニス男子 2位
 ◇バドミントン男子 3位 (以上 東北大会へ)
 <個人の部>
 ◇陸上 3年男子100m 若槻猛 1位
 ◇バドミントン女子シングルス 3位
 千葉寧々
 ◇剣道男子 那須川侑也 5位 (以上 東北大会へ)
- 平成30年8月 東北中学校総合体育大会
 <個人の部>
 ◇陸上 3年男子100m 若槻猛 8位
- 平成30年8月 全国中学生ソフトボール大会 3位
- 平成30年10月 岩手県中学校新人大会
 <団体の部>
 ◇野球 1位
 ◇ソフトボール 3位
 ◇ソフトテニス女子 8位
 <個人の部>
 ◇陸上 1年男子100m 小原駿 4位
 共通男子200m 小原駿 8位
 ◇ソフトテニス女子 16位
 鈴木・菊地組
- 平成30年11月 岩手県中学校新人大会

- <団体の部>
 ◇バドミントン男子 1位
 ◇バスケットボール男子 1位
 ◇バドミントン女子 3位
 <個人の部>
 ◇バドミントン男子シングルス 2位
 岩淵凜
 ◇バドミントン女子シングルス 8位
 千葉寧々
- 令和元年7月 岩手県中学校総合体育大会
 <団体の部>
 ◇ソフトボール 1位
 ◇バドミントン男子 1位
 ◇バドミントン女子 2位 (以上 東北大会へ)
 <個人の部>
 ◇バドミントン男子ダブルス 2位
 佐々木永遠・菊池咲久組
 阿部駿介・石川奈羅組 3位
 ◇バドミントン男子シングルス 3位
 岩淵凜
 ◇バドミントン女子シングルス 3位
 千葉寧々 (以上 東北大会へ)
- 令和元年8月 東北中学校総合体育大会
 ◇ソフトボール 3位 (全国大会へ)
- 令和元年8月 全国中学校総合体育大会
 ◇ソフトボール ベスト16
- 令和元年10月 岩手県中学校新人大会
 <団体の部>
 ◇ソフトボール 1位
 <個人の部>
 ◇陸上 2年男子100m 小原駿 4位
 共通男子200m 小原駿 4位
- 令和元年11月 岩手県中学校新人大会
 <団体の部>
 ◇バドミントン男子 3位
 <個人の部>
 ◇バドミントン男子ダブルス 1位
 石川奈羅・菊池咲久組
 全国中学校都道府県対抗野球大会(静岡県)
 岩手県選抜(三浦和希、小澤修、千田将人) 2位

◎文化部門

- 平成25年10月 わたしの主張水沢地方大会
 最優秀賞 3年 佐々木美紅 (県大会出場)
- 11月 青少年読書感想文岩手県コンクール
 佳作 1年石川明日香、三瓶萌梨
 悟逸逸全国俳句大会子供の部特選
 3年 千葉真依、青沼結真、
 1年 千葉響歌
- 12月 岩手県小中学校新聞コンクール
 優秀賞 2年2組、1年3組
- 平成27年1月 全日本アンサンブルコンテスト岩手県大会
 管打楽器三重奏 銀賞
 7月 全日本吹奏楽コンクール岩手県大会
 銅賞
- 平成28年1月 全日本アンサンブルコンテスト岩手県大会
 打楽器四重奏 銀賞
- 9月 わたしの主張水沢地区大会
 最優秀賞 吉田麗良
- 平成29年9月 岩手県交通安全ポスターコンクール
 千葉菜悠里 優秀賞
- 平成29年10月 いわて家庭の日ポスターコンクール
 最優秀賞 佐藤千夏
 奥州市福祉作文コンクール
 最優秀賞 小野寺未羽
- 平成29年11月 宇宙の日記念行事全国小・中学生
 作文絵画コンテスト
 佳作 八幡実希
- 平成30年8月 岩手県地域安全運動ポスターコンクール
 岩手県優秀賞 千葉美桜
- 平成30年12月 全国中学生人権作文コンテスト岩手県大会
 奨励賞 盛岡法務局長賞 岩手県人権擁護委員連合会長賞 尾形玲奈
- 平成31年1月 アンサンブルコンテスト岩手県大会
 銀賞 打楽器三重奏 銅賞 木管三重奏
- 令和元年8月 全日本吹奏楽コンクール県大会
 銀賞
- 令和元年11月 岩手県交通安全ポスターコンクール
 最優秀賞 千葉美桜
- 令和2年1月 アンサンブルコンテスト岩手県大会
 銀賞 打楽器三重奏 金管七重奏

学 校 経 営 の 概 要

1 学校教育目標（校訓）

自主 独立 誠実 友情 健康 活力

2 目指す生徒（人間）像

（学校教育目標を具現化した生徒の具体的姿）

- <自主・独立> 自ら学び、正しく判断する生徒
（自主独立の精神に満ちた人間）
- 1 合意形成を図り、強い意志で実行できる生徒
 - 2 他人に迷惑をかけず、責任をとれる生徒
 - 3 進取の気質と向上心を持ち、夢に向かい根気強く努力できる生徒
- <誠実・友情> 思いやりがあり、互いに助け合う生徒
（誠実で友情の厚い人間）
- 4 規律を重んじ、約束を守れる生徒
 - 5 仲間と力を合わせ、学習や行事に取り組む生徒
 - 6 礼節を大切に、他人に対し思いやりのある言動ができる生徒
- <健康・活力> 心身共に健康で、逞しく生きる生徒
（健康で活力ある人間）
- 7 自分で自分の健康と安全を守れる生徒
 - 8 規則正しい生活と体力づくりができる生徒
 - 9 笑顔で楽しく、学習や部活動に意欲を持って取り組む生徒

3 目指す学校像

（目指す生徒像を支える教育環境としての学校像）

通いたい学校 通わせたい学校 勤めたい学校

- ・生徒が安心して良い習慣を身に付け、楽しく学び、自分の成長を感じ、通いたいと思える学校
- ・地域の小学生が中学生の生き生きとした姿に憧れ、自分も通いたいと思える学校
- ・保護者、家族が安心して預けられ、子どもの進路実現を託せ、通わせたいと思える学校
- ・地域の小学生を持つ保護者が子どもを、地域の高齢者が孫を、通わせたいと思える学校
- ・本校に勤める職員が、同僚と共に楽しくやりがいを感じ、勤めたいと思える学校
- ・近隣の学校教職員や地域住民が職員として勤めてみたいと思える学校

4 あるべき教師像

（目指す生徒像具現化のため、備えるべき教師としての資質・能力・心構え・態様）

- <修養> 分かりやすい授業をめざし、研究と修養に励み、教養・良識を身に付ける教師
- <愛情> 生徒への愛情をもち、寄り添い、向き合い、変化を感じ取れる教師
- <理想> 豊かな人間性と共に、高い理想と使命感をもち、生徒を導く教師
- <共同> 地域を理解し、チームで生徒、保護者の願いを形にできる教職員集団

5 学校経営の基本方針

本校の教育は日本国憲法、教育基本法等の精神を踏まえ、「生きる力」を育むために、国、県や市の教育方針に従い、地域の実情、生徒の実態及び発達段階や特性を十分に踏まえながら、学校の教育目標具現化を図りながら、心身共に「自立」した生徒の育成を目指す。

6 経営方針

生徒・保護者・教職員の相互理解に努め、地域からも信頼される学校経営

2020キーワード 自己選択

「人生は選択の連続である」（シェークスピア）

- ※ 自己選択を促し、生徒自ら実行することにより、学びが深まり、満足度とともに主体性が高まる。

7 本年度の重点取組

- (1) カリキュラムマネジメントの視点
 - 1 主体性と有用感を育む（学校）行事
 - 2 地域貢献活動・ボランティア活動の推進
 - 3 時間を生み出す多様な日課表の工夫
 - 4 非認知能力を育成する見通しと振り返りの習慣づくり
 - 5 本物、実物、具体物に触れさせるカリキュラム
 - 6 評価の工夫と見通しをもった指導
 - 7 語彙力、読解力向上の取組（図書館、NIE）
 - 8 主体性を育む清掃の取組
- (2) 組織マネジメントの視点
 - 9 指導の工夫、アイデアを出し合う場の設定
 - 10 業務内容の見直し等、働き方改革の推進
 - 11 主体性を育むバランスのとれた部活動の推進
- (3) リスクマネジメントの視点
 - 12 保護者、地域との信頼を深める学校広報の充実
 - 13 北上川氾濫を想定した避難訓練と情報発信
 - 14 情報端末のフィルタリングと接触時間制御
 - 15 感染症予防の徹底と緊急時の迅速な対応

8 学校運営の基本

- (1) 「ソウ・レン・ホウ」の徹底
- (2) 目的を常に意識し、ビジョンを共有
- (3) 情報の共有化
- (4) 相手の立場で
- (5) プロの意識で

9 本年度の「学校経営計画の全体」と「まなびフェスト」及び「グランドデザイン」【別紙参照】

10 チーム前中の共通認識

- (1) 共通目標
「明るく、楽しく、風通しのよい職場環境づくり」への積極的な参画そのためには、しなやかで、たくましい教職員であることを心がける
しなやかさとは……「さまざまな状況に臨機応変に対応する柔軟性と、相手に寄り添う共感性」
たくましさととは……「錯綜する情報を整理し意思決定する判断力と、事において迅速に動く行動力」
- (2) 仕事の原則 ～「人は立場で仕事をする」～
 - ・シンプル、スピード、センス、コミュニケーションを生かす
 - ・1人で悩まず、抱え込まず、組織を生かす
 - ・仕事は「ゆとり」をもって進める「ゆとりとは見通しがあること」
- (3) その他
 - ・コンプライアンス =基本姿勢は教育公務員としての使命感と責任感
 - ・信頼関係 =教職員・生徒・保護者・地域との相互理解
 - ・学校全員で取り組む=健康管理・情報管理・金銭管理・時間管理・文書管理

前沢中学校 令和2年度 学校経営計画の全体

時代の要請

『開かれた教育課程』
よりよい学校教育を通じて、よりよい社会を創る

公立学校の役割

- ・よりよい習慣を身につけさせること
- ・地域の活性化に寄与すること

地域の願い

- ・地域の活性化、地域貢献
- ・安心安全な地域づくり

生徒・保護者の願い

- ・一人一人の幸せ
- ・自己実現・夢の実現

学校教育目標 (育てたい生徒像)

自主・独立 誠実・友情 健康・活力

地域の学校、地域から
応援される、支援される
学校へ

みんなで目指したい学校像
通いたい学校 通わせたい学校 勤めたい学校

2020
学校経営
キーワード

自己選択



具体的取組／評価指標 (結果指標・行動指標) / まなびフェスト項目

良さと強み

- ・素直で明るい
- ・楽しく生活、落ち着いた授業
- ・笑顔と挨拶
- ・地域とのつながり
- ・地域貢献とボランティア
- ・活発な部活動
- ・充実した教育相談体制

現状と課題

- ・受け身の姿勢
- ・見通す習慣の不足
- ・時間意識の不足
- ・家庭学習時間の不足
- ・2極化→学力、語彙力、読解力、表情と表現力、コミュニケーション力
- ・SNS、ゲーム依存

奥州市立 前沢中学校 まなびフェスト 2020

通いたい学校 通わせたい学校 勤めたい学校

まなびフェスト項目 その1

地域

更なる地域貢献活動の充実

地域貢献活動・ボランティア活動年間カレンダー 生徒アンケート
一を活用し、生徒自ら参加計画を立てる

- ① 生徒アンケートの項目「地域と関わる取組や、ボランティア活動に参加している」で積極肯定53%(R1)→60%(R2)以上

60%



【関連キーワード】 地域貢献、ボランティア、主体性、見通し、自己有用感、自己選択

まなびフェスト項目 その2

見通

非認知能力を育成する習慣づくり

生徒が日々の生活に見通しをもち、振り返りながら目標に向かう習慣を身につける取組として、スケジュール管理を意識した手帳を導入する

- ① 生徒アンケートの項目「自分で1週間の予定を立てて生活・勉強している」で積極肯定30%(R1)→40%(R2)以上
② 保護者アンケートの項目「子どもは自分の時間を計画的に使っている」で積極肯定22%(R1)→30%(R2)以上

40%

保護者アンケート

30%



【関連キーワード】 見通し、振り返り、スケジュール管理、キャリアプランニング能力、目標設定、バランスのとれた学習と部活動、非認知能力

まなびフェスト項目 その3

本物

本物に触れるカリキュラム

本物に触れさせながら学ぶ授業、行事を企画立案し実施する

- ① 本物に触れさせながら学ぶ授業を各教科年1回は行う。

1回

- ② 本物に触れさせる行事各学年1回、全校1回は行う。



【関連キーワード】 キャリア教育、教科横断的カリキュラム、外部人材活用、キャリアパスポート

まなびフェスト項目 その4

評価

評価の工夫と見通しをもった指導

評価問題を工夫改善し、授業の改善 活用型問題につなげる

- ① 定期テスト問題の2割を活用型問題とする。
② 教員自己評価の項目「自己選択を促す発問の工夫をしている」で積極肯定60%以上

2割

教員自己評価

60%



【関連キーワード】 指導と評価の一体化、活用型問題、発展問題、応用問題、思考力、表現力、自己選択、見通し

まなびフェスト項目 その5

制御

情報端末のフィルタリングと接触時間制御

情報端末のフィルタリング推進とメディア接触ルールづくりの啓蒙を図る

- ① 生徒アンケートの項目「メディア接触時間」で平均時間 1時間34分(R1)→1時間20分(R2)以下

1時間20分

保護者アンケート

30%、40%

- ② 保護者アンケートの項目「子どもが使う情報端末には、フィルタリングをかけている」で積極肯定37%(R1)→50%(R2)以上
③ 保護者アンケートの項目「メディアに接する時間と就寝時刻を決めている」で積極肯定19%(R1)→40%(R2)以上



【関連キーワード】 情報端末、メディア接触、情報モラル、SNS、フィルタリング、生活習慣

『まなびフェスト』は重点項目に即した達成目標について、生徒の参加や家庭の協力・連携を図りながら達成を目指すものです!

MAECHU 前沢中ぐらんどデザイン2020

通いたい学校 通わせたい学校 勤めたい学校

【学校教育目標】 自主・独立 誠実・友情 健康・活力

2020年ワード

「人生は選択の連続である」(シエークスピア)

今年度の重点取組

- <カリキュラムマネジメントの視点>
- 1 主体性と有用感を兼ね備えた「学校」行事
 - 2 地域貢献活動と多様な日職員の工夫
 - 3 時間を生み出す多様な日職員の工夫
 - 4 本物、実物、体験、見通しと振り返りの習慣づくり
 - 5 本物、実物、体験、見通しと振り返りの習慣づくり
 - 6 評価の工夫と見通しをもちつつ
 - 7 主体的な進路の選択と将来設計
 - 8 主体的な進路の選択と将来設計
- <組織マネジメントの視点>
- 9 推進の工夫、アイデアを出し合う場の設定
 - 10 業務担当の見直し等、働き方改革の推進
 - 11 主体性を育むパフォーマンスのとれた部活動の推進
- <リスクマネジメントの視点>
- 12 保護者、地域との信頼を深める学校広報の充実
 - 13 北上川氾濫を想定した避難訓練と情報発信
 - 14 情報端末のフィッシング詐欺と情報漏洩対策
 - 15 感染症予防の徹底と緊急時の迅速な対応

- 【目指す生徒】
- 自ら学び、正しく判断する生徒
 - 思いやりがあり、互いに助け合う生徒
 - 心身共に健康で、逞しく生きる生徒

時代の要請 『開かれた教育課程』
よりよい学校教育を通じて、
よりよい社会を創る

公立学校の役割
・よりよい習慣を身につけさせること
・地域の活性化に寄与すること

将来の夢



生徒・保護者の願い
・一人一人の幸せ
・自己実現・夢の実現
地域の願い
・地域の活性化、地域貢献
・安心安全な地域づくり

進路実現

自主独立の精神で、逞しく生きがいのある生活
○ 民主社会の一員として自覚し、人類社会に貢献する心
○ 主体的な進路の選択と将来設計

地域との連携

地域貢献活動・ボランティア
活動年間カレンダーを活用し、
生徒自ら参加計画を立てる

制小御

自己をよく見つめ、他を敬愛し、誠実な態度
○ 集団の成員として自覚を深め、集団生活の向上に寄与
○ 社会参画意識の醸成や勤労観、職業観の形成

今年度のまなびフェース

【地域】・・・地域貢献活動の充実
【見通し】・・・非認知能力を育成する習慣づくり
【本物】・・・本物に触れるカリキュラム
【評価】・・・評価の工夫と見通しをもった指導
【制小御】・・・情報端末のフィッシング詐欺と情報漏洩対策

家庭の協働

情報端末のフィッシング詐欺とメデア接触ルールづくりの啓蒙を図る

生徒の成長物語

中学生としての基本的な生活習慣を身に付ける
○ 自主的・協力的に生活する態度を身に付ける
○ 社会・職業生活との連続を踏まえた主体的学習態度

入学

【現状と課題】
・受け身の姿勢
・見通し習慣の不足
・時間意識の不足
・家庭学習時間の不足
・2極化→学力、読解力、表情と表現力、コミュニケーション力
・SNS、ゲーム依存

評価

本物に触れさせながら学ぶ授業、
行事を企画立案し実施する

制小御

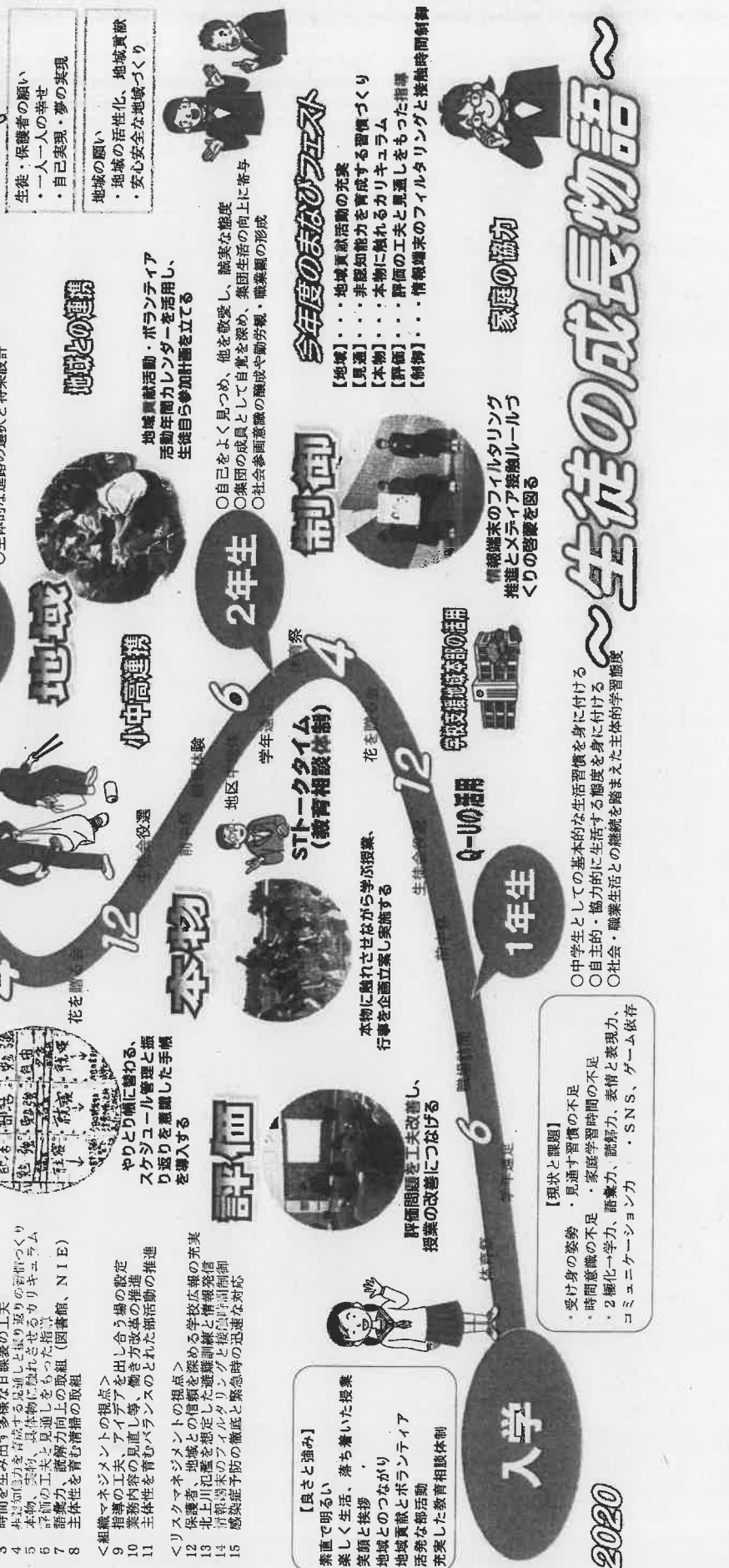
自己をよく見つめ、他を敬愛し、誠実な態度
○ 集団の成員として自覚を深め、集団生活の向上に寄与
○ 社会参画意識の醸成や勤労観、職業観の形成

家庭の協働

情報端末のフィッシング詐欺とメデア接触ルールづくりの啓蒙を図る

2020

中学生としての基本的な生活習慣を身に付ける
○ 自主的・協力的に生活する態度を身に付ける
○ 社会・職業生活との連続を踏まえた主体的学習態度



11 研究主題

確かな学力の向上を目指す指導の在り方
～「考えさせる」「選択させる」ための問いかけの工夫～

12 学校行事

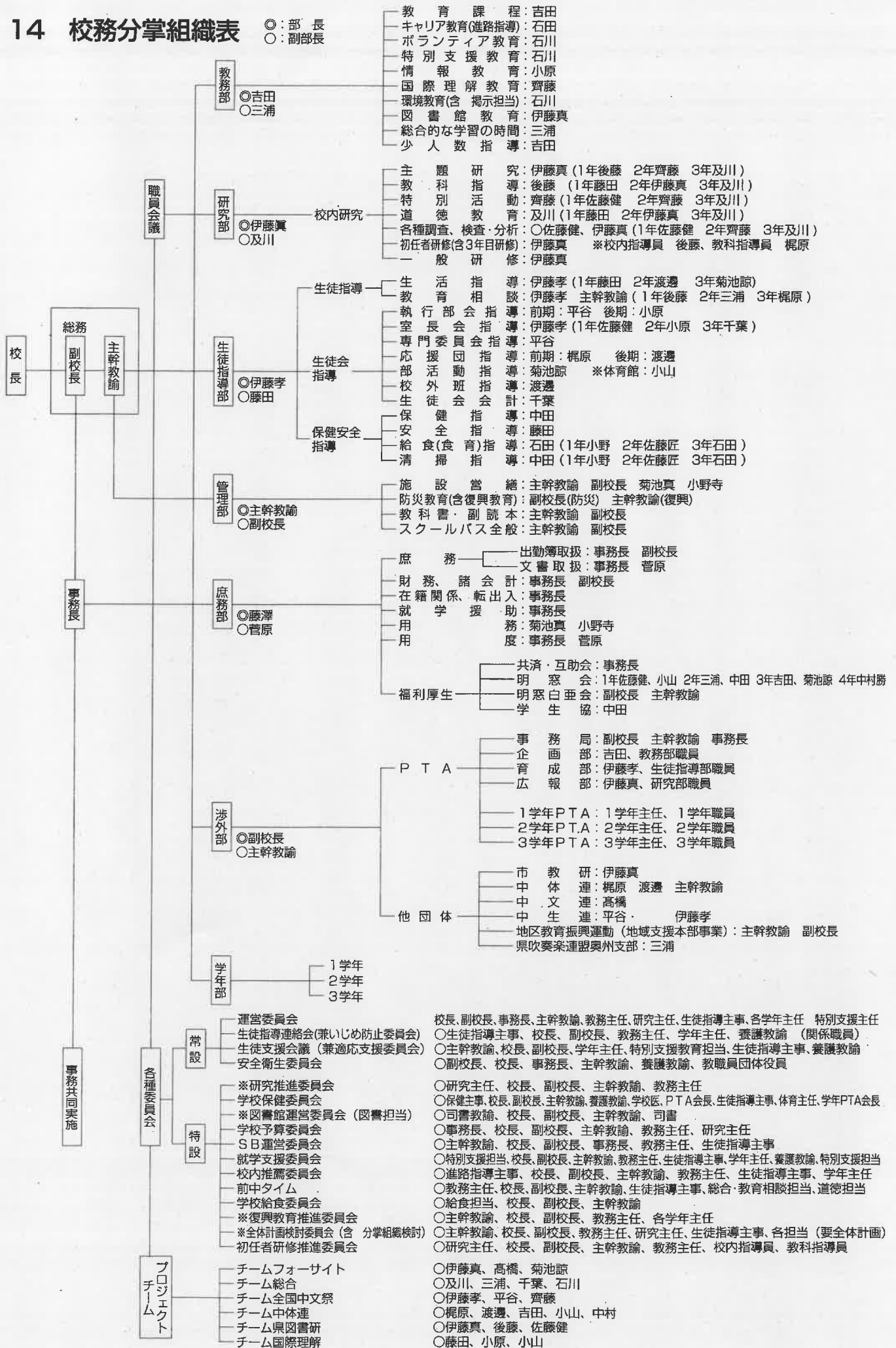
学期	月	学校行事等
I	4	入学式・新任式・始業式・生徒会入会式・学習旅行・交通安全教室・部活動見学（1年）・応援練習 生徒総会・避難訓練・部集会
	5	体育祭・遠足（1・2年）
	6	地区中総体壮行式（学校を市民に公開する日）・地区中総体
	7	地区懇談会・県中総体壮行式・県中総体・終業式・吹奏楽地区コンクール・3年高校体験入学
II	8	始業式・2年職場体験・1年職場見学・地区民運動会参加・地区陸上・地区継走大会・芸術鑑賞教室 わたしの主張地区大会
	9	県英語弁論大会・地区新人大会壮行式（公開）・地区新人大会・資源回収
	10	前中祭・県駅伝競走大会
	11	生徒会役員選挙・生徒会認証式・県中学校総合文化祭・地区中学校文化発表会
	12	市民劇場鑑賞・生徒総会・終業式
III	1	始業式・校内リーダー研修会・私立高校入試
	2	花を贈る会
	3	公立高校入試・卒業式・修了式

13 日課表

	月	火	水	木	金	短	縮
生徒登校	8:20					8:20	
朝読書	8:20～8:30					8:20～8:30	
朝の会	8:30～8:40					8:30～8:40	
1校時	8:50～9:40					8:50～9:35	
2校時	9:50～10:40					9:45～10:30	
3校時	10:50～11:40					10:40～11:25	
4校時	11:50～12:40					11:35～12:20	
給食	12:40～13:10					12:20～12:50	
昼休み	13:10～13:35					12:50～13:15	
5校時	13:40～14:30					13:20～14:05	
6校時	14:40～15:30				14:40～15:30		14:15～15:00
清掃	15:35～15:50			14:35～14:50	15:35～15:50	14:10～14:25	15:05～15:20
帰りの会	15:55～16:10			14:55～15:10	15:55～16:10	14:30～14:45	15:25～15:40
諸活動		部活優先	学級優先	生徒会優先	部活優先	左記に同じ	
部活動	完全休養日	16:15～16:40		15:15～16:40	16:15～16:40	14:50～16:40	15:45～16:40
生徒下校	～16:45					～16:45	
延長部活動	16:40～17:55					16:40～17:55	
延長時下校	18:00					18:00	

14 校務分掌組織表

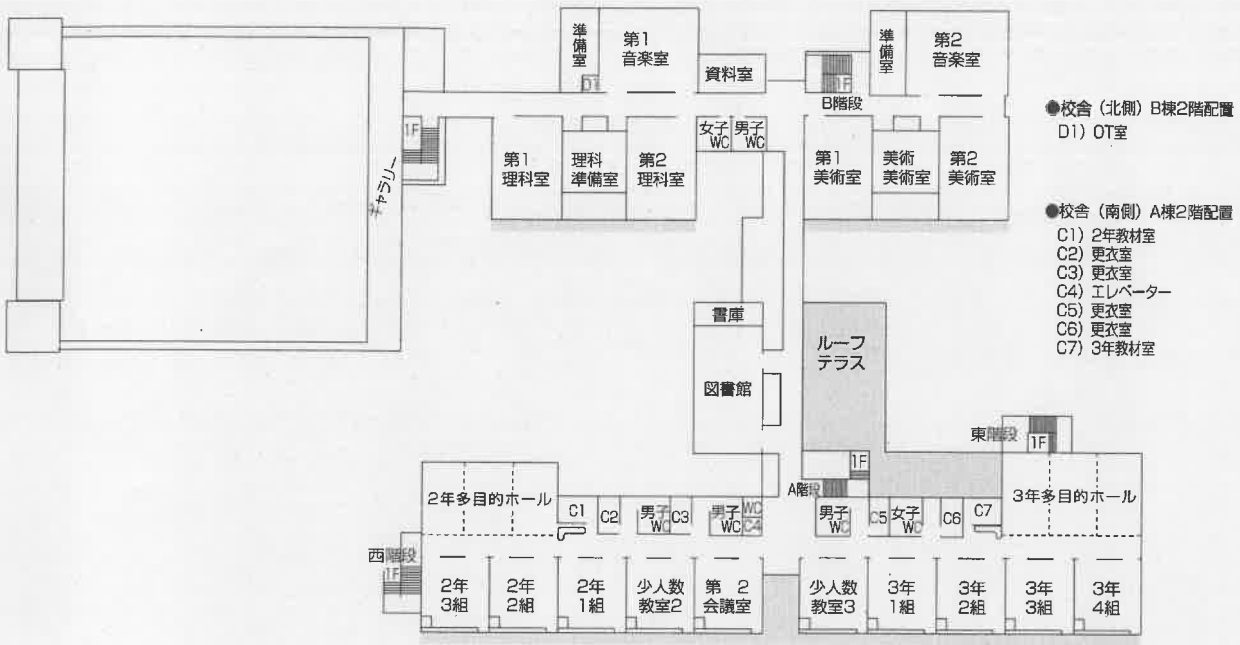
◎：部長
○：副部長



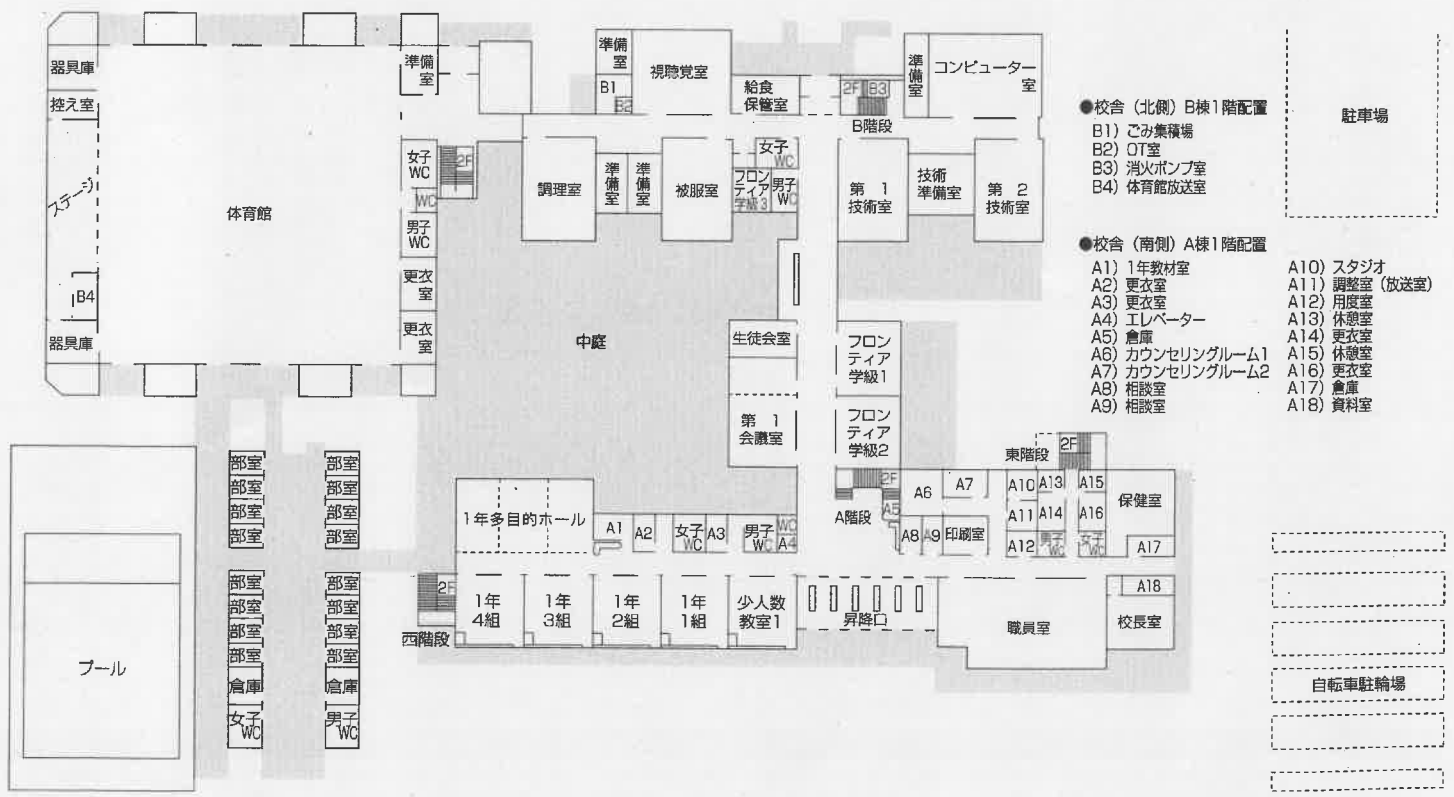
15 職員一覧

No	職名	氏名	校務分掌・学年	教科	部活動
1	校長	関向正俊			
2	副校長	遠藤暢睦	総務・管理	数学	特設陸上
3	事務長	藤澤信吉	庶務		
4	主幹教諭	中村勝	総務・管理	社会	バドミントン(男)特設陸上
5	教諭	後藤真理子	1学年主任	国語	学芸
6	教諭	高橋朋子	1年1組担任	美術	美術
7	教諭	小山謙太郎	1年2組担任	保健体育	バスケットボール(男)特設陸上
8	教諭	佐藤健太	1年3組担任	理科	ソフトテニス(女)
9	教諭	藤田尚	1年4組担任 1学年副主任	数学	野球
10	講師	小野宏之	フロンティア1組担任 1学年所属	社会	卓球(男)
11	教諭	石川律子	フロンティア2組担任 1学年所属	理科	剣道
12	教諭	伊藤孝義	生徒指導主事 1学年所属	英語	バスケットボール(女)
13	教諭(再)	青澤弘明	初任者指導 1学年所属	社会	
14	教諭	三浦澄子	2学年主任	音楽	吹奏楽
15	教諭	渡邊達郎	2年1組担任	保健体育	剣道
16	教諭	齊藤実可子	2年2組担任	英語	ソフトテニス(男)
17	教諭	小原俊	2年3組担任 2学年副主任	数学	柔道
18	教諭	伊藤真由子	研修主任 2学年所属	国語	バレーボール
19	講師	佐藤匠	2学年所属	社会	ソフトボール
20	教諭	梶原聡記	3学年主任	保健体育	サッカー
21	教諭	及川友彦	3年1組担任 3学年副主任	数学	ソフトボール
22	教諭	菊池諒	3年2組担任	社会	サッカー
23	教諭	千葉真理子	3年3組担任	理科	バドミントン(女)
24	教諭	平谷匠	3年4組担任	英語	野球
25	教諭	石田陽子	進路指導主事 3学年所属	家庭	卓球(女)
26	教諭	吉田公美	教務主任 3学年所属	国語	吹奏楽
27	養護教諭	中田幸子	2学年所属		
28	栄養教諭	中村恵			
29	主任用務員	菊池真哉			
30	用務員	小野寺貢			
31	学校司書	菅原美華			
32	適応支援相談員	熊田弓子	3学年所属		
33	スクールカウンセラー	小野寺真由			
34	英語指導助手	ルツラー・ディーナ			

校舎配置図



2F



1F