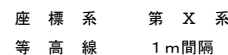


奥州市道路台帳図 No.1714

東日本総合計画株式会社調製

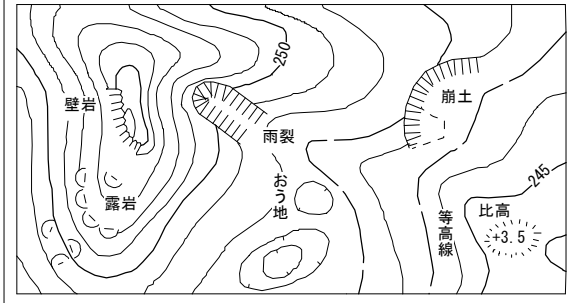


花壇	墓	地
園庭		
三角点	多角点	等
水准点		
電波塔	煙突	
記念碑	タンク	
墓碑	台	
記念碑	煙囪	
立像	路傍祠	
獨立樹	坑口	
獨立樹	とうろ	
起重機		

— 真 幅 道 路	— 側 溝
— 建設中の道路	— L 型 側 溝
— ト ン ネ ル	

—— 北海道の支庁界	—— 大字界
—— 郡市・特別区界	—— 小字界・町目界

The schematic diagram illustrates the water supply infrastructure for the Kamaishi City Water Treatment Plant. It shows the flow from the '水門' (Water Gate) through the '分水方向' (Dividing Direction), past the '永久橋' (Permanent Bridge) and '木橋' (Wooden Bridge), to the '取水口' (Intake Point). The intake point is located near the '砂防壁' (Sand Prevention Wall) and '渾濁防止場' (Turbidity Prevention Field). The water then flows through the '送水管' (Conveyance Pipe) to the 'ポンプ室' (Pump Room), which includes a '不凍・消雪装置' (Anti-freeze/Snow-melting Device) and a 'コンクリート管' (Concrete Pipe). The pump room is situated near the '貯水池' (Reservoir) and '調整池' (Adjustment Pond). The reservoir has a capacity of '3.4万m³'. The entire system is designed to ensure a stable water supply to the city.



奥州市

- ・本図の利用等によって発生しうる損失・損害等については、奥州市は一切の責任を負いません。
- ・本図は、奥州市の道路に関する証明となるものではありません。また、現況と異なっている場合があるため、必ず現地での確認を行ってください。
- ・道路の区域の境界線は、道路法上の道路の区域を示すものであり、土地の境界及び権利関係を表すものではありません。
- ・本図を無断で複製、転載、変更、配布、掲示、販売することを禁じます。
- ・市道を廃止した箇所等で、地形図に道路幅が表示されていることがあります。道路が市道認定されているかの判断については、市道認定路線網図を併せてご利用ください。
- ・道路台帳図を利用するものは、以上の利用条件及び注意事項を全て了承しているものとみなします。